

Dessins de l'auteur

H. MAKOWSKI: FAUNE CALLOVIENNE DE ŁUKÓW EN POLOGNE

Łukowskie amonity, 1952 r.

Ilustracje z pracy prof. Makowskiego

Amonity z jurajskiej kry polodowcowej w Łukowie kolekcja Janusza Stanowskiego

Prof. Marcin Machalski
Instytut Paleobiologii PAN

Amonity z Łukowa,
Kosmoceras



Mniej więcej 163 miliony lat temu, gdzieś na północ od dzisiejszej Polski szumiało jurajskie morze.

W jego toni pływały się amonity i belemnity, zaś na dnie mieszkaly inne zwierzęta.

Po śmierci szczątki mieszkańców jurajskiego morza uległy pogrzebaniu w miękkim iles, a wokół nich tworzyły się twarde wapienne konkrecje.

Te „kapsuły czasu” przechowały do dzisiaj wspaniale zachowane muszle jurajskich zwierząt.

Okolo 150 tys. lat temu, lodowiec wyrwał z podłoża płat ilitów z konkrecjami i przyniósł go w okolice dzisiejszego Łukowa.

Okolo 150 lat temu ludzie zaczęli wydobywać ily. Przy okazji znajdowano skamieniałości, które przyciągały naukowców oraz amatorów. Wśród nich był pan Janusz Stanowski.

Dziś wyrobiska są zalane, nie ma szans na znalezienie cennych skamieniałości. Stąd nasze starania o pozyskanie kolekcji pana Stanowskiego do zbiorów Instytutu Paleobiologii PAN.



**Fragment kongrecji z Łukowa
ze skamieniałościami amonitów jurajskich.**

W okolicach Łukowa na Podlasiu stwierdzono występowanie szeregu płatów utworów jurajskich, zwanych „krami”.

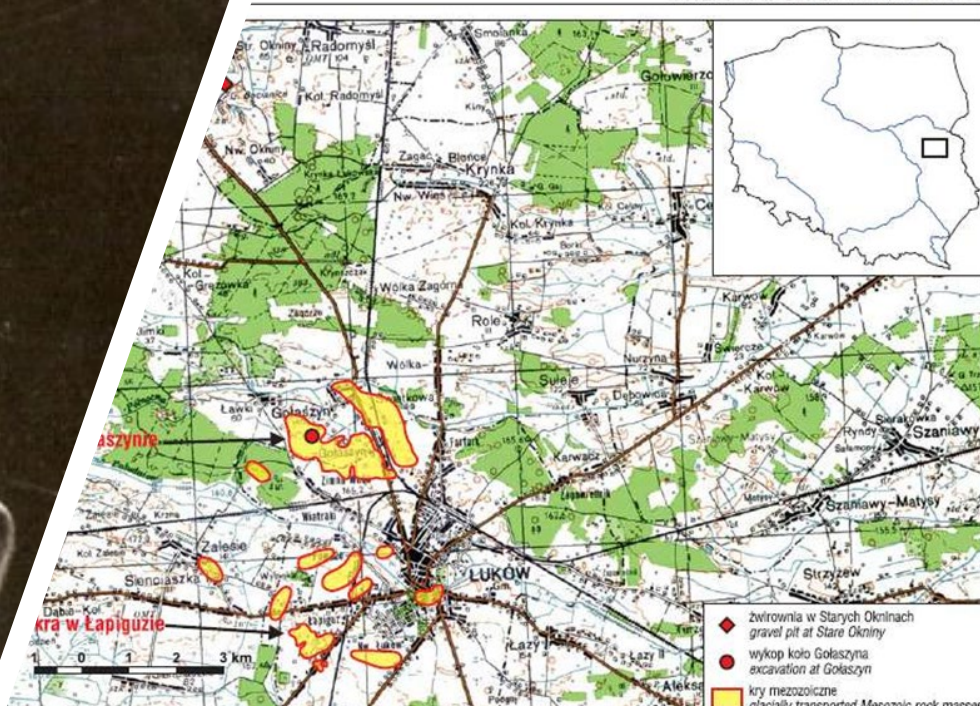
Kry jurajskie z okolic Łukowa zostały przyniesione w plejstocenie przez lodowiec, zapewne z obszaru dzisiejszego Bałtyku.

Najstłynniejsza kra polodowcowa w okolicach Łukowa znajduje się na przedmieściu Łapiguz, gdzie do 1975 r. istniała cegielnia eksploatująca iły jurajskie.

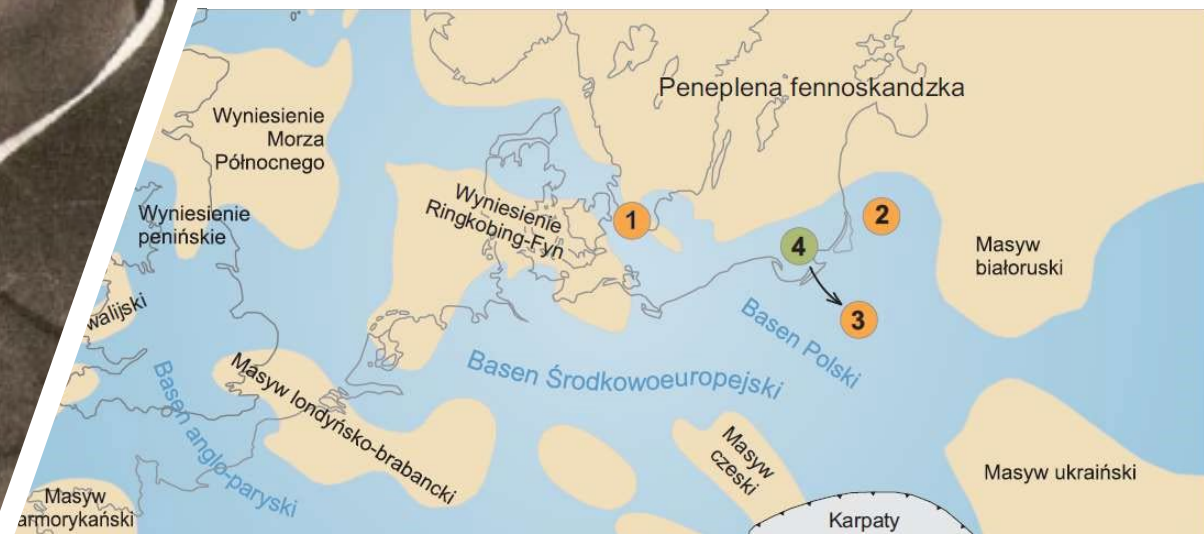
Utwory jurajskie budujące krę Łukowską składają się z czarnego iłu, w którym tkwią przepetnione skamieniałościami kongrecje węglanowe i syderytowe o sferycznych kształtach.

Na podstawie występującej w kongrecjach fauny amonitów z rodzaju *Quenstedtoceras*, wiek tych utworów został określony jako schyłek jury środkowej (późny kelowej).

Nikołaj Josifowicz Krisztafowicz
odkrywca stanowiska w Łukowie (1896)



Lokalizacja kier jurajskich (na żółto) w okolicach Łukowa; strzałkami zaznaczono kry w Łapiguzie i Gołaszynie (wg Wierzbowski i in. 2018)



Przypuszczalne pochodzenie kier łukowskich
kierunek transportu przez lodowiec zaznaczono strzałką (Zatoń 2011)

Prof. Henryk Makowski 1910-1997

paleontolog

Wspaniale zachowana fauna jurajska z Łukowa, a przede wszystkim najliczniej tu reprezentowane amonity, jest do dziś przedmiotem badań paleobiologicznych. **Łuków to jedno z najbardziej znanych stanowisk paleontologicznych w Polsce**, a jego sława sięga daleko poza granice naszego kraju.

Opublikowano dotąd kilkadziesiąt prac naukowych poświęconych w całości materiałom paleontologicznym z Łukowa, bądź wykorzystujących je do szerszych opracowań. Wśród nich wyróżniają się **dwie klasyczne monografie autorstwa prof. Henryka Makowskiego** opublikowane w *Palaeontologia Polonica*:

- jedna poświęcona opisowi fauny z Łukowa (1952),
- a druga problematyce dymorfizmu płciowego u amonitów, z wykorzystaniem okazów łukowskich (1962).

POLSKA AKADEMIA NAUK

PALAEONTOLOGIA POLONICA

REDAKTOR
ROMAN KOZŁOWSKI
Członek rzeczywisty Polskiej Akademii Nauk

No. 12 — 1962
PROBLEM OF SEXUAL DIMORPHISM
IN AMMONITES

(ZAGADNIENIE DYMORFIZMU PŁCIOWEGO
U AMONITÓW)

BY
HENRYK MAKOWSKI
(WITH 14 TEXT-FIGURES, 12 TEXT-PLATES
AND 20 PLATES)



Egzemplarz bezpłatny

PALAEONTOLOGIA POLONICA

REDAKTOR
ROMAN KOZŁOWSKI
PROFESOR PALEONTOLOGIE UNIWERSYTETU WARSZAWSKIEGO

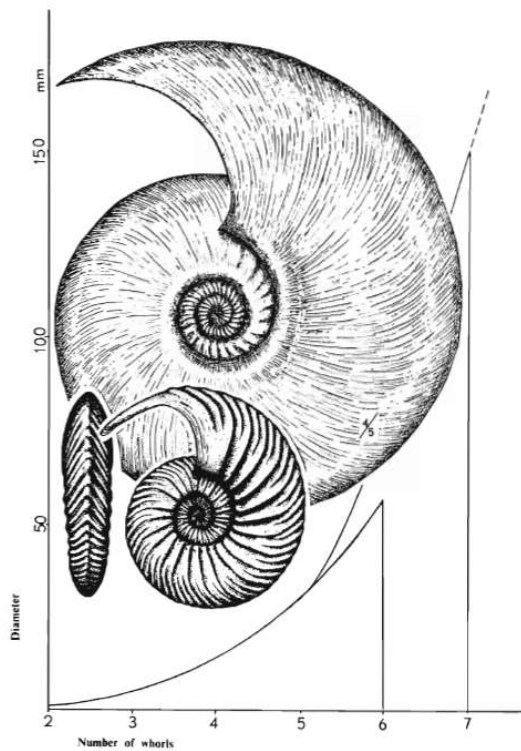
No. 4 — 1952
LA FAUNE CALLOVIENNE
DE LUKÓW EN POLOGNE
(FAUNA KELOWEJSKA Z ŁUKOWA)

PAR
HENRYK MAKOWSKI
(AVEC 14 FIGURES DANS LE TEXTE ET 6 PLANCHES)

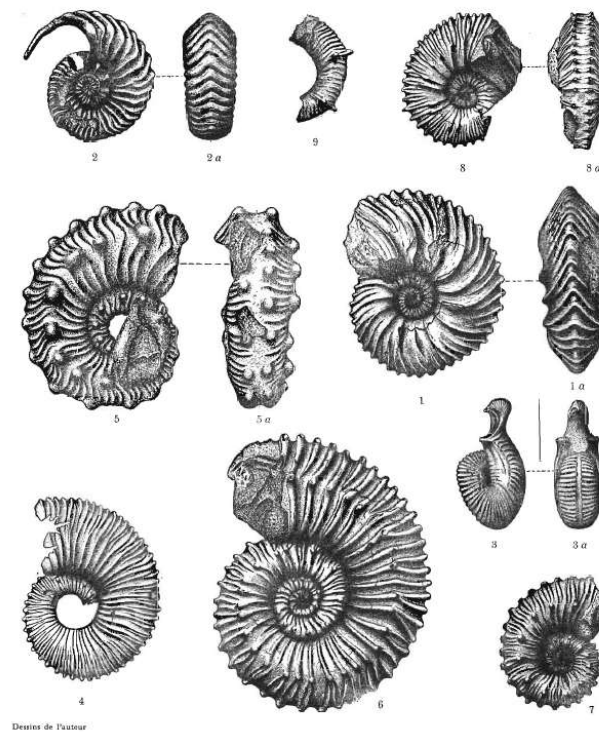


WARSZAWA

1952



Para samiec i samica z rodzaju *Quenstedtoceras*, 1962 r.



Łukowskie amonity, 1952 r.



Utwory jurajskie odsłaniały się kiedyś w wyrobiskach cegielni na przedmieściach Łukowa. Dziś wyrobiska są zalane, co uniemożliwia poszukiwania okazów paleontologicznych (choć nurkowie czasem wydobywają wapienne butły ze skamieniałościami z dna glinianek). Przy obecnym stanie wyrobisk nie ma jednak szans na pozyskanie wartościowych naukowo materiałów paleontologicznych z tego stanowiska.



Kolekcja Janusza Stanowskiego zbierana w Łukowie w latach 1957–1990

Kolekcja liczy 389 okazów skamieniałości zdominowanej przez amonity fauny kelowejskiej oraz liczne mikroskamieniałości.

W kolekcji znajdują się przede wszystkim amonity, a także inne głowonogi (łodziki oraz belemnity), małże, ślimaki, ramienionogi, szkarłupnie (m.in. liliowce, rozgwiazdy i wężowidła), wieloszczety, ponadto skamieniałe drewno, szczątki roślin iglastych, zęby rekinów, koralowce oraz otwornice.

Większość skamieniałości charakteryzuje się wspaniałym stanem zachowania muszli. Dotyczy to przede wszystkim amonitów, lecz także innych mięczaków.

W kolekcji znajduje się szereg okazów o wybitnej wartości naukowej, muzealnej oraz dokumentacyjnej. To prawdziwy skarb narodowego dziedzictwa przyrodniczego, stąd nasze starania o pozyskanie kolekcji do zbiorów Instytutu Paleobiologii PAN. Będzie ona służyć jako materiał badawczy dla paleontologów, ale przede wszystkim uświetni swym blaskiem otwartą dla szerokiej publiczności wystawę Muzeum Ewolucji Instytutu Paleobiologii.



AMONITY Z RODZAJU *KOSMOCERAS*
(OBOK REKONSTRUKCJA AMONITA,
WG LANDMAN I IN. 2012)



**AMONITY Z RODZAJU
QUENSTEDTOCERAS**

AMONITY



Hecticoceras



Quenstedtoceras
Quenstedtoceras vertunum / Leckenby!
(obrośnięta małżami samica)



Cadoceras



Quenstedtoceras (samiec)



AMONITY Z RODZAJU CHOFFATIA

Belemnity



Współczesna **mątwa** (*Sepia*) jest odległym krewnym belemnitów

Łodziki (rodzaj *Cenoceras*)



Współczesny **łodziak**
(rodzaj *Nautilus*)



ślimaki



gałązka iglasta



małże



płytki
rozwiazdy

ALAEONTOLOGIA POLONICA

REDAKTOR

ROMAN KOZŁOWSKI

PROFESOR PALEONTOLOGII UNIWERSYTETU WARSZAWSKIEGO

No. 4 — 1952

LA FAUNE CALLOVIENNE
DE ŁUKÓW EN POLOGNE
(FAUNA KELOWEJSKA Z ŁUKOWA)

PAR
HENRYK MAKOWSKI

(AVEC 16 FIGURES DANS LE TEXTE ET 4 PLANCHES)



WARSZAWA

1952

EDITÉE PAR LE MUSÉE DE LA TERRE, VARSOVIE, AL. NA SKARPI

BIBLIOGRAFIA

Krisztafowicz, N. 1896. Jura–Gebilde in der Umgegend von Lukow, Gouvernement Sedliec. *Annuaire Geologique et Mineralogique de la Russie*, t. II, 8–13.

Makowski, H. 1952. La faune Callovienne de Łuków en Pologne. *Palaeontologia Polonica* 4, 1–62.

Makowski, H. 1962. Problem of sexual dimorphism in ammonites. *Palaeontologia Polonica* 12, 1–92.

Salamon, M.A. & Zatoń, M. 2008. New research on the classical Middle Jurassic locality at Łuków, eastern Poland. *Neues Jahrbuch für Geologie und Paläontologie, Abhandlungen* 247, 129–131.

Wierzbowski, A., Świder, M., Krzeczyńska, M. & Szczygieł, W. 2018. Nowe odkrycie w krach mezozoicznych w okolicach Łukowa i jego znaczenie dla promocji geoturystycznej regionu. *Przegląd Geologiczny* 60, 11, 706–712.

Zatoń, M. 2011. Skarb z północy. *Rocznik Muzeum Ewolucji Instytutu Paleobiologii PAN* 3, 2–9.

Zatoń, M. 2015. Środkowojurajskie skamieniałości z Łukowa. *Ewolucja* 5, 2–8.